

# Trafik kazalarında kusur ve sorumluluk

**A. Kadir KÜÇÜK**

Garanti Sigorta Hesabı Müdürü

**K**usur, Türk Dil Kurumu'nda "bilerek veya bilmeyerek bir işi gereği gibi yapmama" şeklinde tarif edilmiştir. Bu tarif aslında trafik kazalarında yaşanan durumlara birebir uymaktadır. Zira kişiler, trafik kurallarına bilerek veya bilmeyerek uymamak suretiyle kusur işlemleri ve bunun sonucunda trafik kazalarının meydana gelmesine sebebiyet verirler.

Kusurdan dolayı karşı tarafa zarar verildiğinde; haksız fiilden doğan hukuki sorumluluk doğar. Bu sorumluların da tazmin edilmesi gerekir.

Bu konu ile ilgili olarak Borçlar Kanunu'nun haksız muamelelerden doğan borçları düzenleyen 41. maddesinin "Gerek kasten gerek ihmal ve teseyyüp (kayıtsızlık, tembellik) yahut tedbirsizlik ile haksız bir surette diğer kimseye bir zarar iletme eden şahıs o zararın tazminine mecburdur" şeklinde düzenlenmiştir.

## MALİ SORUMLULUK SİGORTALARI

Karayolları Trafik Kanunu'nun 85 inci maddesinde kusur nedeniyle doğacak sorumluluk, "bir motorlu aracın işletilmesi bir kimsenin ölümüne veya yaralanmasına yahut bir şeyin zarara uğramasına sebep olursa, motorlu aracın bir teşebbüsün unvanı veya işletme adı altında veya bu teşebbüs tarafından kesilen biletle işletilmesi halinde, motorlu aracın işleteni ve bağlı olduğu teşebbüsün sahibi, doğan zarardan müştereken ve müteselsilen sorumlu olurlar" şeklinde düzenlenmiş ve 91 inci maddesinde de bu sorumlulukların karşılanmasını sağlamak üzere mali sorumluluk (trafik) sigortasının

yaptırılması zorunlu tutulmuştur.

Kişiler yaptıkları mali sorumluluk sigortalarıyla kendi kusurlarından doğacak mali sorumlulukları sigortalayabilmektedirler.

Kişilerin kusurları nedeniyle tazmin etmekle yükümlü olduğu zarar, zarar-kusur ilişkisine bağlıdır. Zararlar kişilerin kusurları nispetinde karşılanmak durumundadır.

Trafik kazalarında kusur oranları önemlidir. Zira her zarar kusur oranında karşılandığı gibi, cezalar da kusurları oranında indirim tabii olur.

Karayolları Trafik Kanunu'nun 84 üncü maddesi ve Karayolları Trafik Yönetmeliği'nin 157 inci maddesi ile trafik kazalarında araç sürücülerini için asli kusur halleri sayılmış ve Kanunda belirtilen bu kusurlar, trafik kazası tespit tutanağına sürücü asli kusurları olarak aynen alınmıştır. Bunun yanında, 2918 sayılı Karayolları Trafik Kanunu'nda yer alan ve kazaya sebebiyet verdiği belirlenen kural ihlalleri ise diğer sürücü kusurları olarak tutanakta belirtilmiştir. Sürücü kusurları dışında, tutanakta matbu olarak sayılan yolcu kusurları, yaya kusurları ve yol kusurları bulunmaktadır.

01.06.2005 tarihinde yürürlüğe giren 5237 sayılı Türk Ceza Kanunu'nda taksirle adam öldürme ve yaralama suçlarında önceki kanundan farklı olarak kusur oranında indirim yapılacağı belirtilmemektedir. Failin kusuruna göre Hakim cezayı belirleyeceği öngörülmektedir. Buna paralel olarak, trafik zabıtasınca düzenlenen trafik kazası tespit tutanağında kazaya karışanların kusur durumları genelde asli/tali olarak tespit edilmekte ve kusur oranları belirtilmemektedir.

Hak sahiplerinin Garanti Sigortası Hesabı'na yaptığı başvurularda, kusur oranlarının matematiksel olarak belirli olmaması ve birden faz-

la kusurlu bulunması durumunda, tazminatın hesaplanmasında hangi kusur oranının esas alınacağı sorun olarak karşımıza çıkmaktadır.

Bu sorunun telafisi için şu çözüm yolları izlenebilir;

- Tutanakta asli/tali şeklinde belirtilen kusurlara karşılık gelecek şekilde belirli sabit kusur oranları kabul edilebilir. Örneğin; birden fazla kusurlu bulunan kazalarda asli kusurlu % 75, tali kusurlu ise % 25 olarak kabul edilebilir.
- Tarafların kusurlarının asli/tali olarak belirlendiği dosyalar, bu kusur oranlarının tespiti açısından kusur bilirkişisine gönderilerek, kazanın oluş şekline göre bu oranlar tespit ettirilebilir.
- Tarafların kusur oranlarını Mahkeme tespit ettireceğinden, başvuranlardan Mahkeme kararı veya kesinleşen kusur raporu talep edilebilir.

Bu yollardan birincisi tam ve kesin olmakla birlikte tazminatın en kısa sürede ödenebilmesi açısından tercih edilebilecek bir yoldur. İkinci yol ise biraz zaman, biraz da harcamaya gerektiren bir yoldur. Ortada bir tereddüt olması halinde tercih edilebilecek bir yoldur. Üçüncü yol ise çok uzun ve gecikme yaratacak bir yoldur.

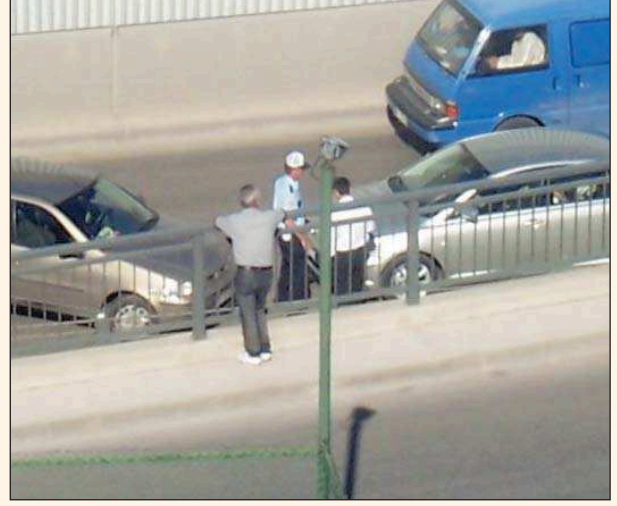
Sonuç olarak, zarar görenin zararının en kısa zamanda giderilmesi açısından, birinci veya ikinci yolların seçilmesi doğru bir uygulama olacaktır.

### **TRAFİK KAZASI TESPİT TUTANAĞINDA BELİRTİLEN KUSURLAR;**

#### **I- SÜRÜCÜ KUSURLARI:**

##### **A- ASLİ KUSURLAR**

- 1- Kırmızı ışıklı trafik işaretinde veya yetkili memurun dur işaretinde geçme,
- 2- Taşıt giremez trafik işareti bulunan karayoluna veya bölünmüş karayolunda karşı yönden gelen trafiğin kullandığı şerit, rampa ve bağlantı yollarına girme,
- 3- İkidenden fazla şeritli taşıt yollarında, karşı yönden gelen trafiğin kullandığı şerit veya yol bölümüne girme,
- 4- Arkadan çarpma,
- 5- Geçme yasağı olan yerlerde geçme,



- 6- Doğrultu değiştirme manevralarını yanlış yapma,
- 7- Şeride tecavüz etme,
- 8- Kavşaklarda geçiş önceliğine uymama,
- 9- Kaplamanın dar olduğu yerlerde geçiş önceliğine uymama,
- 10- Manevraları düzenleyen genel şartlara uymama,
- 11- Yerleşim birimleri dışındaki karayolunun taşıt yolu üzerinde, zorunlu haller dışında park etme veya duraklama ve her durumda gerekli tedbirleri almama,
- 12- Park için ayrılmış yerlerde veya taşıt yolu dışında kurallara uygun olarak park edilmiş araçlara çarpma,

##### **B- TALİ KUSURLAR**

- 1- Dur işaretinde durmama
- 2- Hatalı şekil veya yerde yük ve yolcu alma-indirme
- 3- Hatalı şekil veya yerde yük ve yolcu taşıma.
- 4- Trafığe Salih olmayan araçla yola devam etme.
- 5- Uykusuz, yorgun, hasta, dalgın olarak araç kullanma.
- 6- Karşılaşma halinde veya şehir içinde selektör yapmama, kısa huzmeleri kullanmama.
- 7- Araçta reflektör bulundurmama.
- 8- Araçta çekme halatı, takoz, zincir bulundurmama.
- 9- Alkollü olarak araç kullanma.
- 10- Aşırı hızla araç kullanma. ■